



Byens Netværk - Studietur til Tokyo

1. – 8. oktober 2016

Fotoreportage af Lisbet Fibiger, Byens Netværk

Lørdag den 1. oktober

Inden afgang til millionbyen Tokyo mødtes vi på Le Sommelier i Kastrup Lufthavn.

Vi varmede op til 13 timers flyrejse med en god kop kaffe, og snart gik snakken lystigt mellem de 45 netværksbyggere på tur.



Peter Grooss fra Billetkontoret sørgede for passende indtjekning til hele rejseholdet.



Søndag den 2. oktober



Turen er i gang!

Vi ankommer til byen gennem et infrastrukturelt netværk i 1 ½ etagers højde.



Under bussens orientalske gardiner åbner byen sig til alle sider.





Vi styrer direkte ind mod Tokyos allertravleste midte – Shibuya Crossing, der med sine høje moderne bygninger, reklamer i lyd, lys og farve, den intense trafik og de millioner af krydsende fodgængere synes at råbe ”Velkommen til Tokyo!”.

Der er ikke andet at gøre end at følge efter den lille japanske guide med fiskeflaget. Snart er vi ved den lille bronzeskulptur, hunden ”Hatchiko”, som i ugens løb vil blive vores mødested og pejlemærke.





Yoyogi-parken er en grøn oase midt i byen. Før den blev bypark, var Yoyogi Park en del af den olympiske by i 1964, og før det, boligområde for det amerikanske militær.

I dag er parken et attraktivt rekreativt område for byens beboere og samtidig besøgssted for det berømte Meiji tempel.



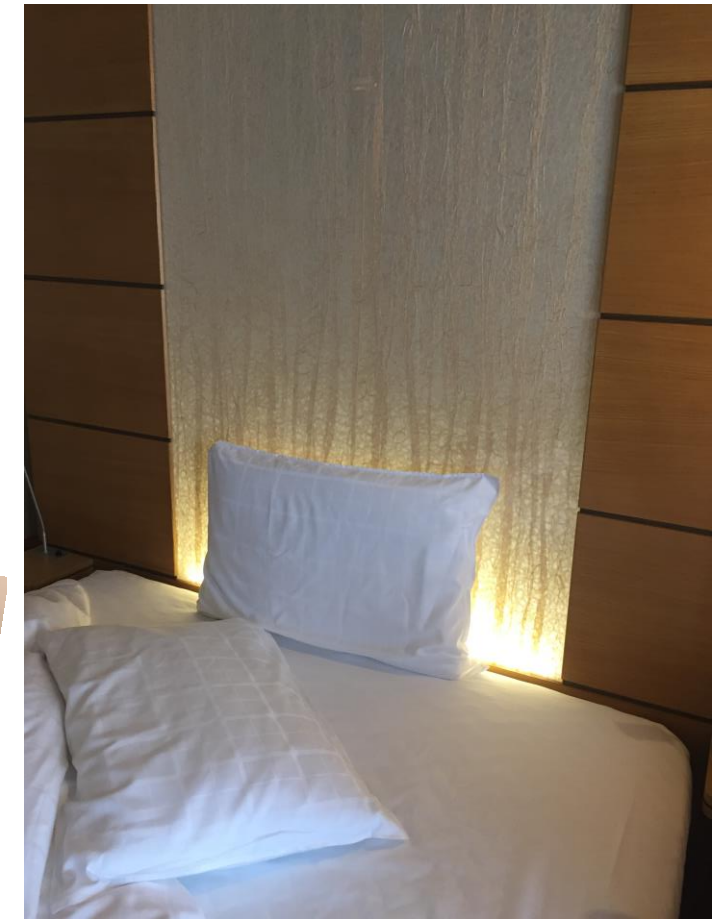
Offentlige toiletter er inden for rækkevidde de fleste steder – små velgørende templer for værdigt trængende.

Nogle af os nåede frem til Meiji-templet i tide til at se det fine bryllupsoptrin.



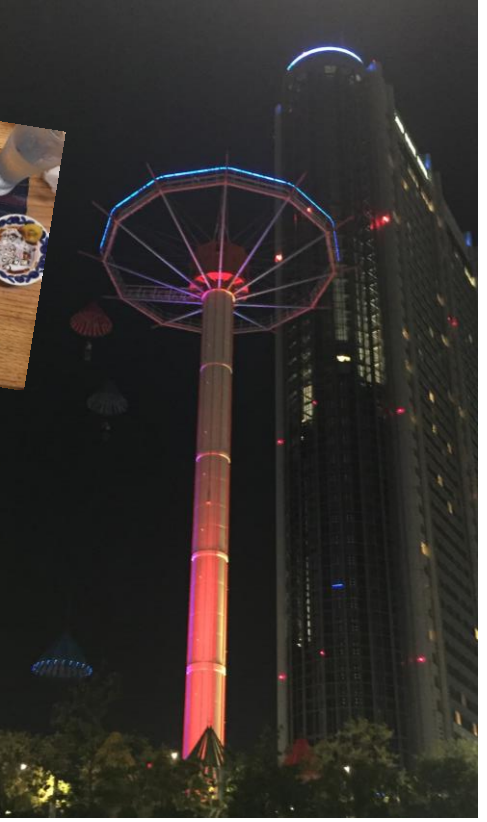


Hotel Niwa
modtog os med
minimalistisk
charme og
underfundige
teknologiske
attributter.



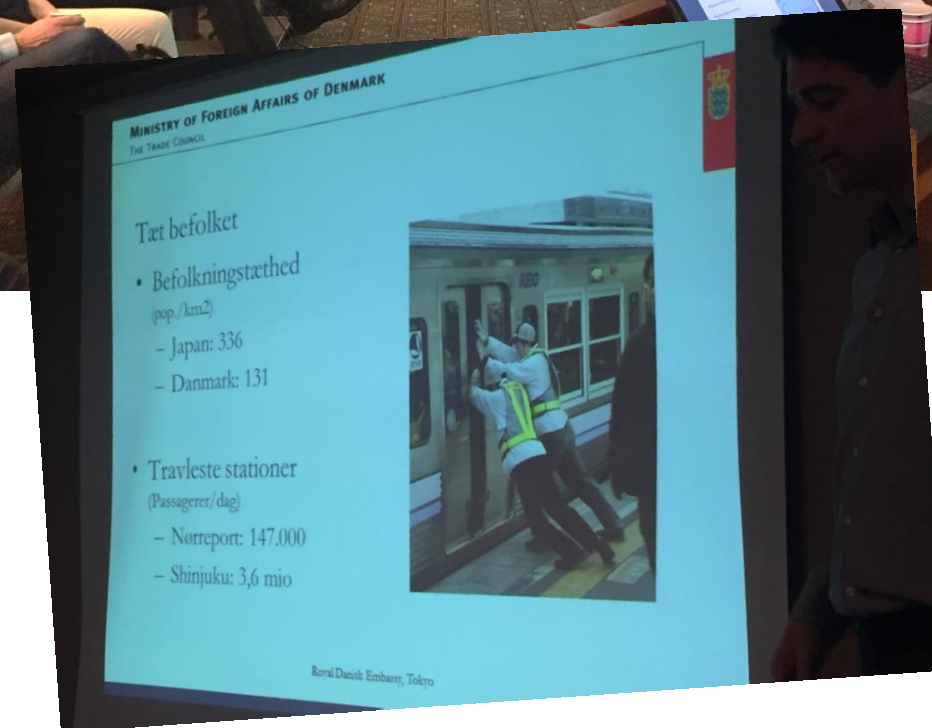
Fantastisk at hvile benene et øjeblik
efter en lang dags indtryk.

First night out: Middag serveret i gulvhøjde på den lokale restaurant Bodaijyu, der excellerede i miso-suppe og den for nogles vedkommende overraskende japanske specialitet - panerede svinekoteletter!!

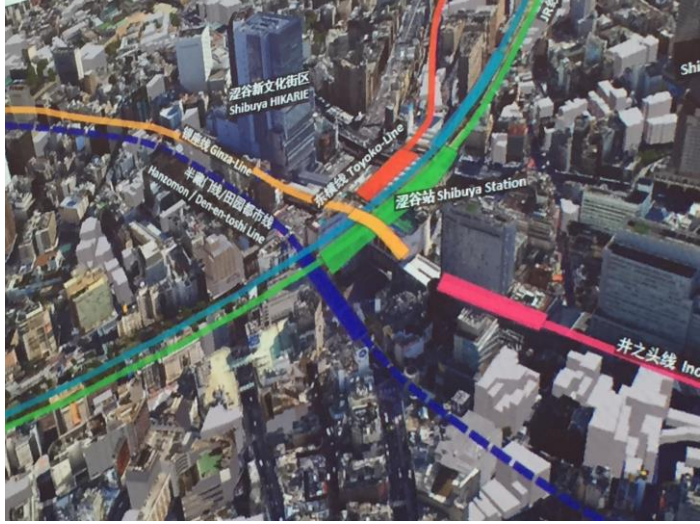


Mandag den 3. oktober

Vi startede ud i hotellets mødelokale, hvor den danske head of trade fra ambassaden i Tokyo, Hans Peter Kay, gav os et indblik i landets politiske, økonomiske og kulturelle forhold. Vi hørte bl.a., at Tokyos samlede boligmasse udskiftes hvert 30. år, og at isolering og langtidsholdbare materialer stort set ikke benyttes i byggeriet. Samtidig udfordres byen af en høj befolkningstæthed med et stigende antal ældre.



Samme formiddag besøgte vi det succesfulde arkitekt- og ingeniørfirma Nikken Sekkei, der bygger en stor del af Tokyo.





45 danskere er gode til at finde vej i en millionby, og vores ture med det lokale metrosystem forløb overraskende godt – om end vi ikke var lige så gode til at stille op i række og geled som japanerne.





To af Nikkens projektledere viste os rundt i deres seneste stationsudvidelse: Kultur- og shoppingcentret Shibuya Hikarie.



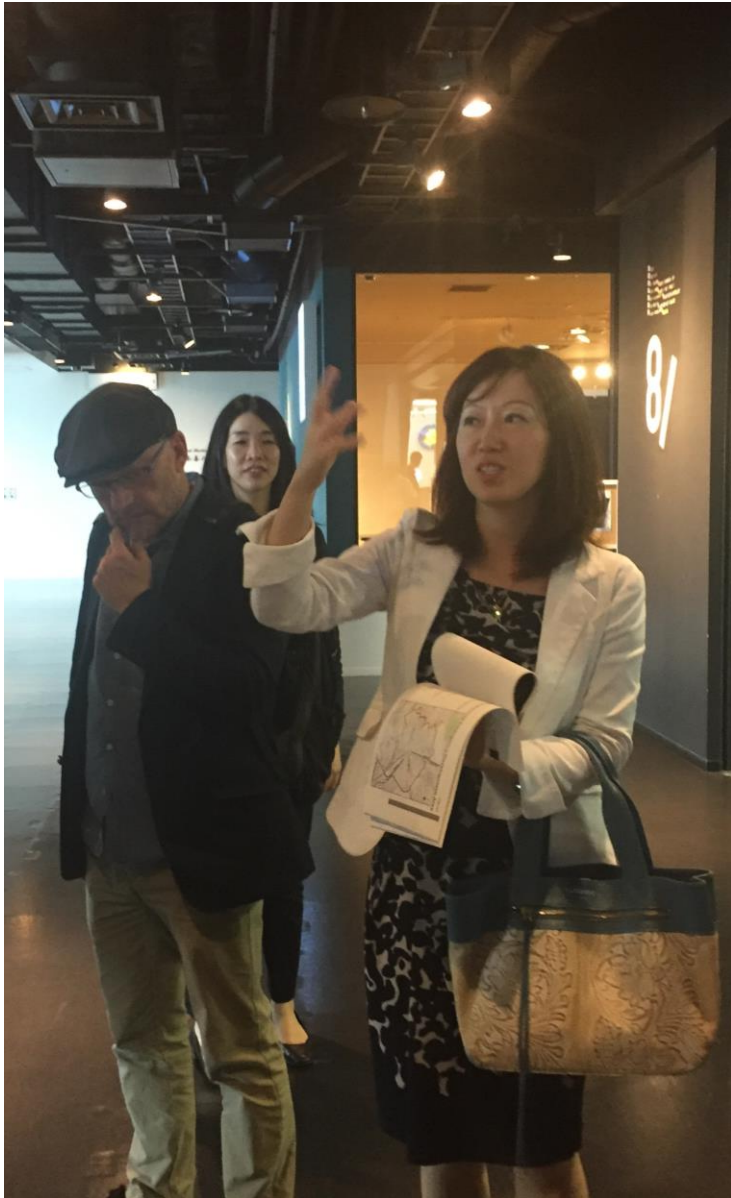


Gensynsglæden var stor, da Susanne fra Sweco og Hans Peter Kay pludselig genkendte hinanden. Susanne var Hans Peters yndlingsfodboldtræner tilbage i 1980'erne.

Der var masser at se på i det 183 meter høje bygningskompleks. Bygningen indeholdt foruden stationsfaciliteter også restauranter, et shopping-område, et par etager med kulturtilbud, samt faciliteter for konference- og forretningsmøder og iværksætter.



Shibuya Station udbygges af Nikken Sekkei i samarbejde med SANAA og Kengo Kuma.



Heftig byggeaktivitet på den store plads ved Shibuya Station, der udvides og moderniseres for at kunne håndtere fremtidens multimodale løsninger, herunder nye metrolinjer, letbane samt cykler, delebiler og fodgængere.



Scandinavian Center. Her mødtes vi med den danske arkitekt Jens Martin Suzuki-Højer, som introducerede os for det lille dansk-inspirerede hus med børnehaven for de lokale samt ikke mindst den japanske professor i byudvikling, Mrs. Sayaka Fujii.





Mrs. Sayaka fortalte bl.a. om planerne for den kommende olympiske by i 2020 og om udfordringerne ved at planlægge byudvikling i det 622 km² store hovedstadsområde, der aktuelt bebos af 35,6 millioner indbyggere, altså mere end syv gange den samlede danske befolkning.

Mrs. Sayaka Fujii er professor på Tsukuba Universitetets Center for Byudvikling.



Time on your own i bykvarteret Shinjuku, hvor nogle bl.a. fik besøgt en helt særlig skybar på 52. etage. Baren på Park Hyatt Hotel er bl.a. kendt fra filmen *Lost in Translation*.



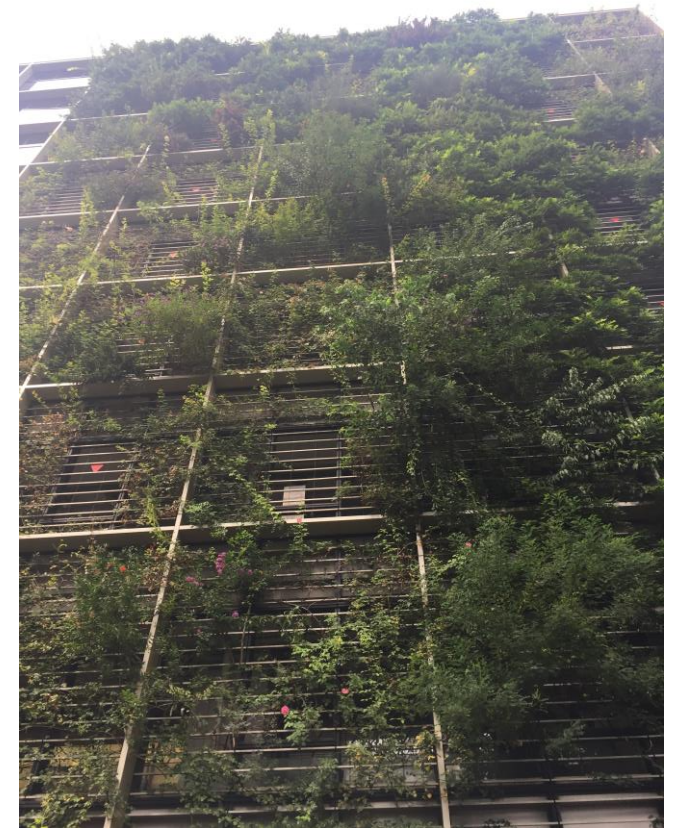
Anne-Helene og Jesper fra H+ Arkitekter gav den med stor indlevelse som filmparret Scarlett Johansson og Bill Murray.



Tirsdag den 4. oktober

Besøg hos Pasona, der i kombination med deres rekrutteringsvirksomhed driver et stort bylandbrug i Tokyo.

Besøget gav os et indblik i en unik grøn tankegang, hvor alt interiør og hele facaden var tænkt med i den grønne cyklus.





Informational material

Informational material

Informational material

Informational material

Informational material

Informational material

Japan

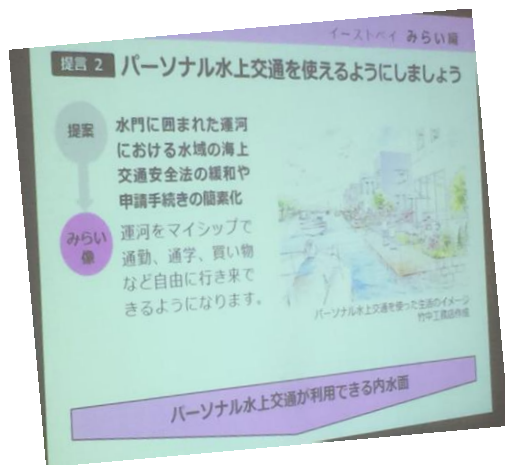
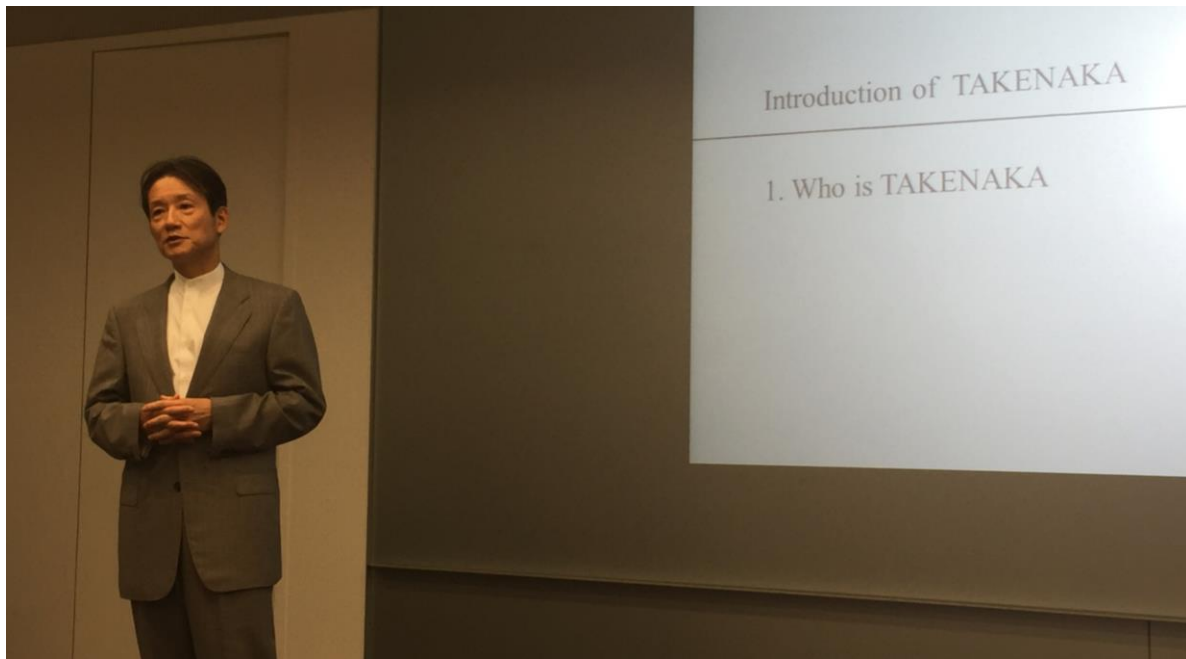
Informational material





Frokosten indtages på små lavstammede skamler à la de syv små dværge.



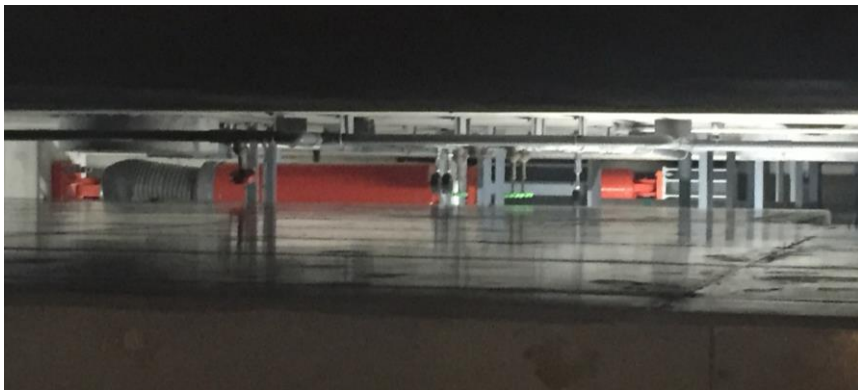


Veloplagt oplæg hos ingeniørvirksomheden Takanaka, hvor de lagde stor vægt på at sammenligne levevilkår og bystrukturer i hhv. København og Tokyo.

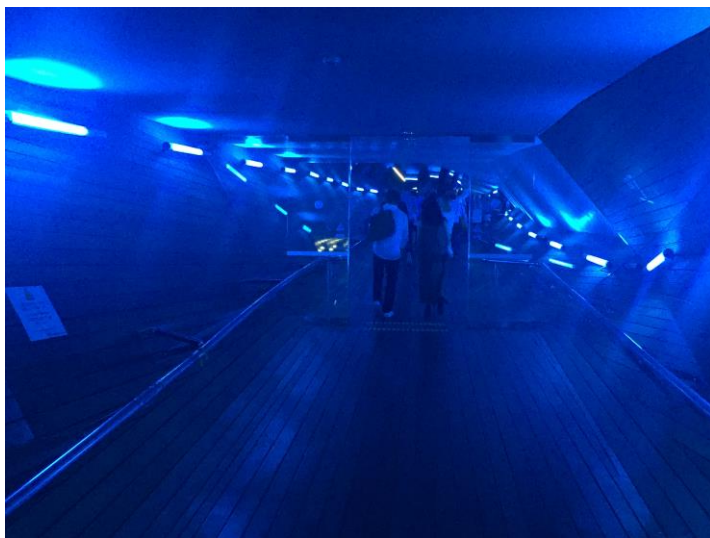
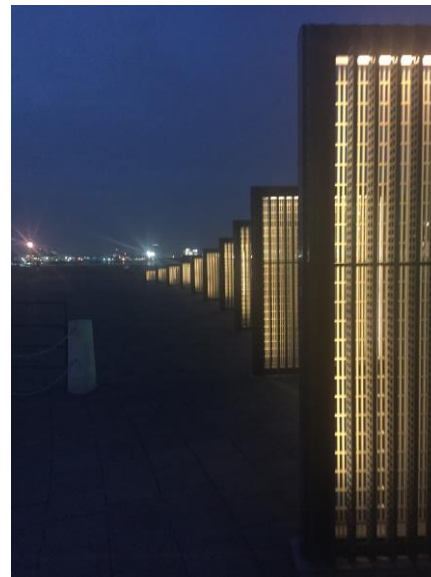




En af Takanakas ansatte var en meget dygtig og engelsktalende ingeniør fra Tyrkiet, som viste os rundt blandt de innovative jordskælvssikrende konstruktioner.







Med tog til Japans næststørste by, Yokohama, der bød på en skyline helt ud over det sædvanlige. Et spot til dvælen, store tanker og til selfies, selvfølgelig!

En guide viste os rundt i den nye arkitekttegnede International Passenger Terminal og fremtidens havneområde Minato Mirai.



Sidste stop denne dag var Yokohamas China Town, der bl.a. bød på smagsoplevelser fra det traditionelle kantonesiske køkken.





Onsdag den 5. oktober

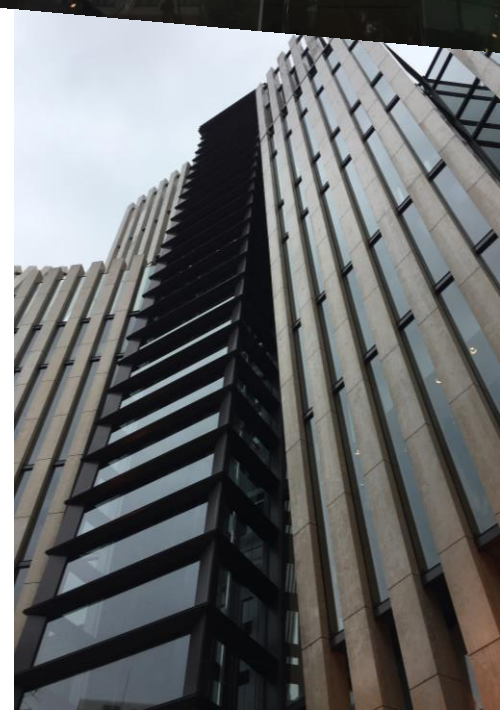
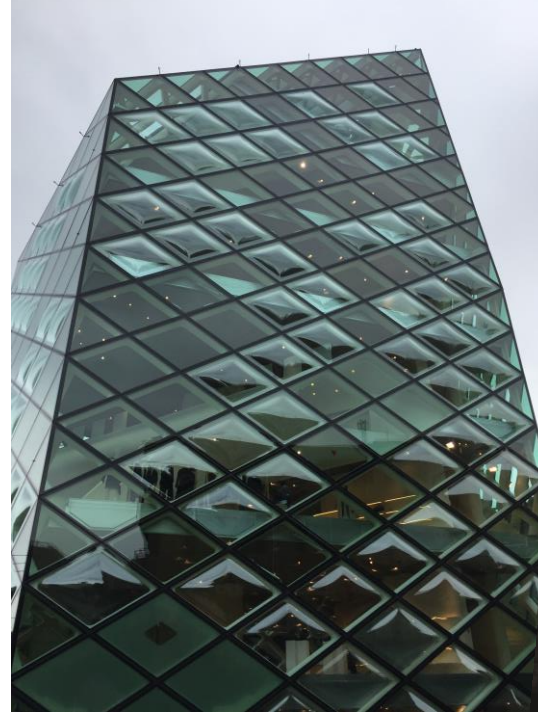
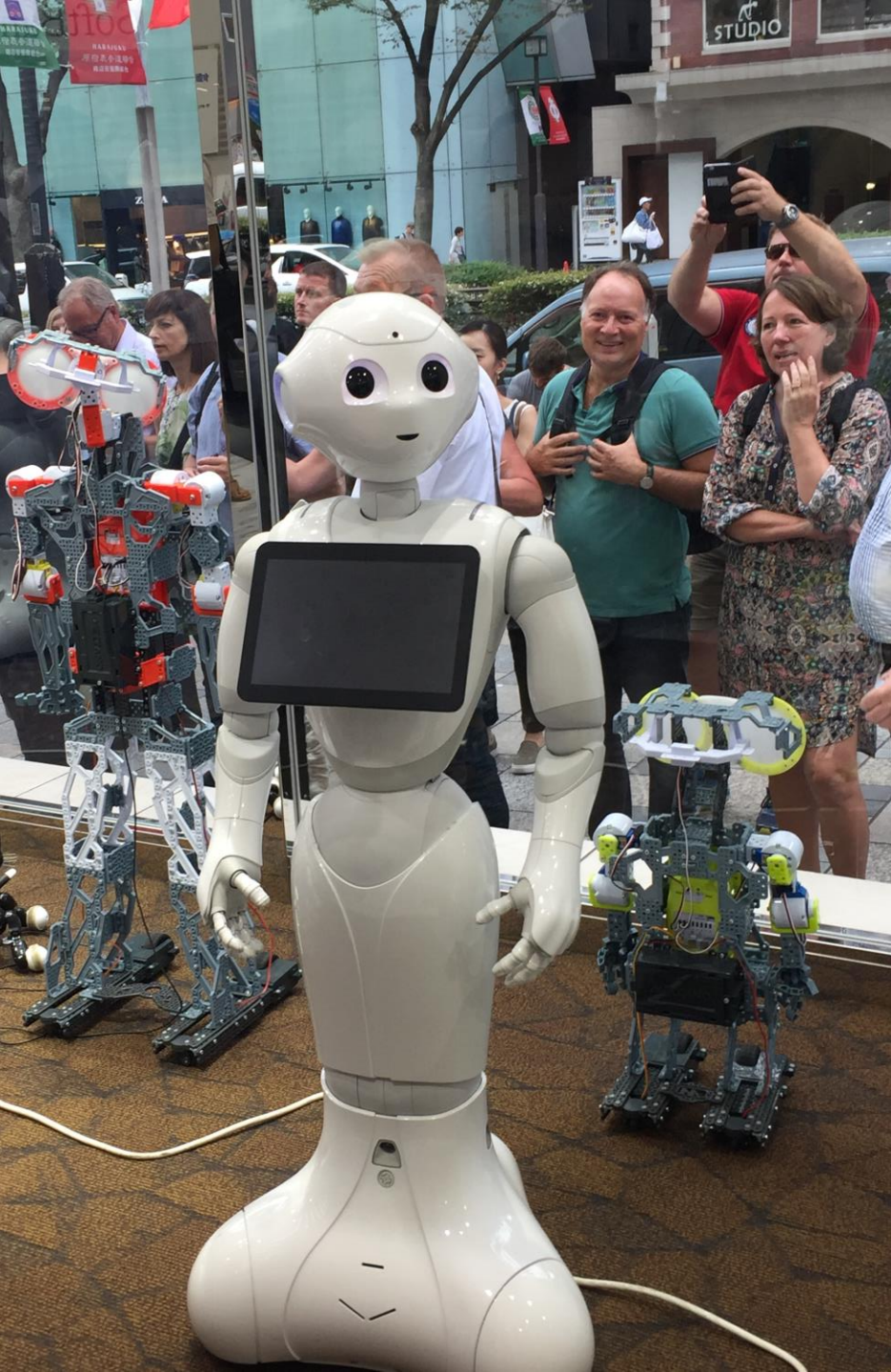
Morgenspadseretur hen til det velkendte Scandinavian Center, hvor Jens Martin Suzuki-Højrup fortalte os om sine oplevelser som dansk arkitekt i Japan.





Vi delte os op i to grupper med hver sin guide. Jens Martin tog en flok med rundt og se boligarkitektur og sjove byggemetoder ved Aoyama, og Lisbet lavede en gennemgang af arkitekturperlerne på modegaden Omotesando.









Her bygges med højrisiko – ville en dansk byggefaglig nok sige til denne isoleringsform. Yderste lag er pap, der under byggeperioden eksponeres for al slags vejr.



Frokost på Commune 246





Japansk mangfoldighed i bybilledet



I ly af Roppongi-kvarterets skyskrabere fandt vi denne stille plads. Roppongi repræsenterer det rige, moderne og pulserende byliv og huser bl.a. mange rige udlændinge.



Kvarteret rummer også en del kultursteder, bl.a. det kendte Tadao Ando-byggeri 21_21 Design Site og National Art Center i Mori Tower.

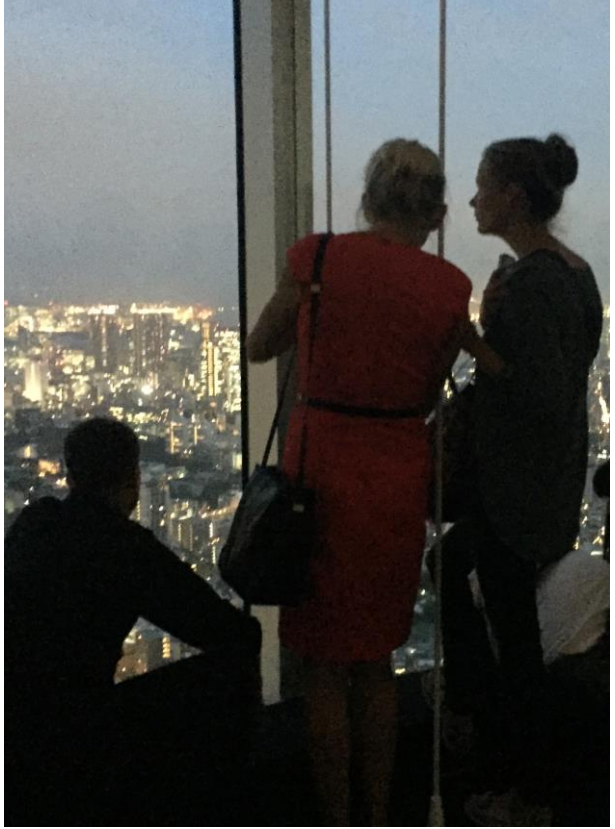


En lidt anderledes optælling var nødvendig for at holde styr på mandtallet inden vi gik ind.



Edderkoppen foran Mori-bygningen er selvfølgelig udformet af Louise Bourgeois

Lysene tændes i Tokyo...



Middag om aftenen på Gonpachi, der er kendt fra Tarantinos film Kill Bill.



WELCOME TO
KILL BILL
RESTAURANT!!
GONPACHI

The inspiration for the restaurant scene in Quentin Tarantino's film Kill Bill.





Torsdag den 6. oktober

Tidligt om morgenen tog de fleste af os afsted til Tokyo Station, hvor vi skyndte os at finde frem til Shinkansen i retning mod Kyoto.

Toget er et af verdens hurtigste og kører hele dagen hvert 6. minut - og altid på sekundet!

Turen mellem Tokyo og Kyoto er over 500 km lang og tilbagelægges på ca. 2 ½ time.





Og havde nogen af os tænkt, at dagen blev en rolig tur på sadlen af en cykel, tog de grundigt fejl.

CycleKyoto - som vores lokale cykelguides hed - var ikke til at standse, og vi gjorde Kyoto i sprint med 30 km's tilbagelagt rute, ud og ind mellem boligkvarterer, handeleggader, templer, floder, hellige køer, geisha-distrikter og meget mere.





Kyoto er Japans kulturhovedstad og har bevaret de fleste af sine fine kulturskikke.

Vi prøvede at lære de smukke tempel-ritualer, men det var svært at leve op til deres formfuldendte påklædning.







Mange japanere rejser til Kyoto for at opsøge og afprøve deres oprindelige kultur. De er på ingen måde generte, når der stilles op til gruppefoto.



Fredag den 7. oktober

Det er tidligt fredag morgen, og vi er taget hen for at besøge det verdenskendte fiskemarked Tsukiji, der om kort tid flytter ud af byen for at gøre plads til den olympiske by.





Do as the Japanese – med indtagelse af den nyfangede sushi til morgenmad!



16	ハインド株式会社			
15	Dynamite Brothers Syndicate	住友不動産販売株式会社		
14	International Economic Services, Ltd.(IES)	DBS	VATEAU	
13	Biz Group.	Esta	Coco de sica TV	Coco de sica TV STUDIO
12	KENGO KUMA & ASSOCIATES			

Formiddagen bød på et besøg hos arkitektfirmaet Kengo Kuma & Associates, som gav os en spændende rundvisning og introduktion til tankerne bag deres arkitektoniske designs. Kengo Kuma står bl.a. bag den kommende olympiske arena i Tokyo og er desuden aktuelle med H.C. Andersens eventyrhus i Odense.



Herefter gik turen til Shibuya, hvor vi gæstede den japansk-danske arkitekt Mitsuyo Saito, som har skabt et fascinerende eksempel på dansk bæredygtig boligarkitektur midt i Tokyo.

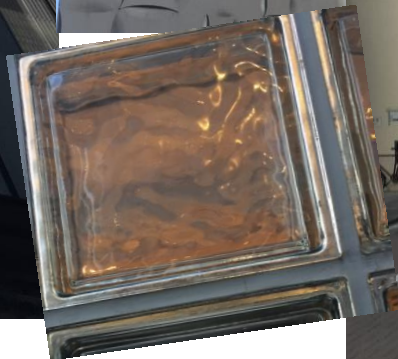


SUSTAINABLE

SHOTTO

Mitsuyo Saitos gule hus består af bæredygtige materialer fra top til tå – udført af Øens Murerfirma





Fredag eftermiddag delte vi os i to grupper. Den ene tog med Jens Martin på arkitektur-tur i bydelen Ginza.







Den anden gruppe besøgte Scandinavian Living, som markedsfører, forhandler og opfører danske enfamiliehuse i Japan under ledelse af Hr. Kazuhide Kobayashi.

Hans kollega, Hr. Ken Hashiba, har sit showroom samme sted, hvor han er eneforhandler af Wegners møbler i Japan.



Farewell dinner - with a view



Friday night jammin' på karaoke



Lørdag den 8. oktober

Turen går hjem...





Tak for denne gang!

Tak for en dejlig tur i godt selskab med både tidligere og nye studietursdeltagere. Og tusind tak til jer, der også bidrog ved kick off og kick after samt med små reportager før og efter turen.